

Einrichten des SP-Adapters

für die Verwendung mit einem Terminalserver oder in gerouteten Netzwerken

Version 1.7

02.08.2022



Impressum

Akademie des Deutschen Kraftfahrzeuggewerbes GmbH (TAK)
Franz-Lohe-Str. 19
53129 Bonn

Inhalt

Vorbemerkung.....	2
Konfiguration des SP-Adapters über HUAadmin	2
Eintragen der IP-Adresse des SP-Adapters.....	5
Firewall.....	5
Überprüfen der Installation	6
Datenupdate SP-Adapter	7
Datenupdate mit vorhandener Installation über USB.....	7
Datenupdate mit vorhandener Installation über WLAN.....	7

Kontakt

AÜK Plus-Kunden können uns bei Fragen zur Einrichtung, der Konfiguration, bei Software-updates oder Hardwaredefekten unter folgenden Kanälen erreichen:

Web: www.auekplus.de | www.sp-adapter.de

E-Mail: support@auek-adapter.de

Hotline: 0228/91 27 148 (Montag bis Freitag von 09:00 - 12:00 Uhr und 13:00 - 16:00 Uhr)

Vorbemerkung

Die FSD-Software findet den SP-Adapter über einen Broadcast. Sind der Rechner mit der laufenden FSD-Software und der SP-Adapter nicht im selben Subnetz (geroutetes Netz), dann muss dem SP-Adapter eine feste IP vergeben werden. Diese muss in einer ini-Datei der FSD-Software hinterlegt werden.

Dadurch findet die FSD-Software den Adapter auch in gerouteten Netzen.

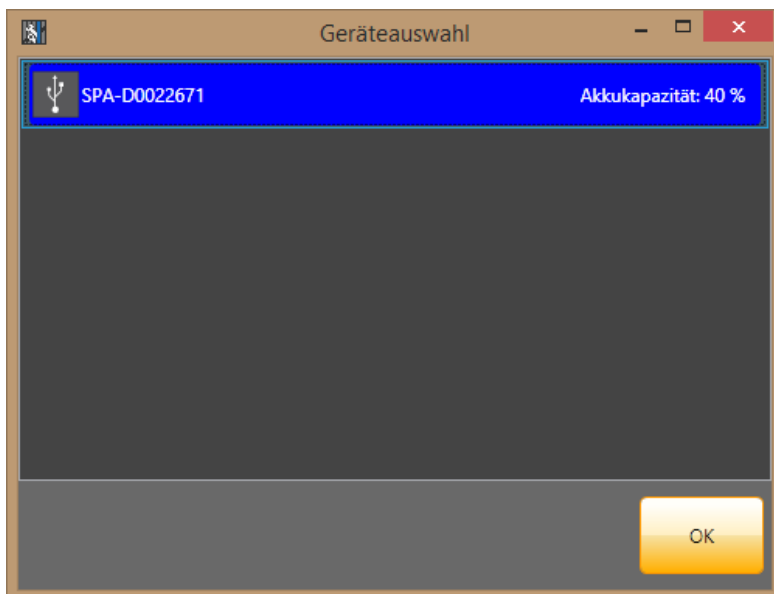
Konfiguration des SP-Adapters über HUAAdmin

Die erweiterte Konfiguration für die Verbindung des SP-Adapters ist nur über das FSD-Tool HUAAdmin und nicht über das vereinfachte WLAN-Konfigurationstool möglich.

Verbinden Sie für die Konfiguration den SP-Adapter zuerst über das Steckernetzteil mit der Stromversorgung. Danach verbinden Sie den SP-Adapter über das mitgelieferte USB-Kabel mit dem Bedienrechner.

Starten Sie nun die HUAAdmin.exe aus dem Unterverzeichnis

AEUKPlus\FSD.SP21\Interface\HUAAdmin und verbinden Sie sich mit dem SP-Adapter.



Stellen Sie folgende Parameter ein:

- WLAN-Betriebsmodus auf 0 für 'Infrastruktur' stellen.
- bei dem WLAN Client 0
 - schalten Sie bitte die DHCP-Adresszuweisung ab und
 - vergeben Sie dem SP-Adapter eine feste IP-Adresse und eine Netzwerkmaske.
 - Tragen Sie eine Gateway-Adresse ein falls sich der SP-Adapter und der Server nicht im gleichen Subnetz befinden.
 - Tragen Sie die Verschlüsselungsmethode, die SSID und das Kennwort des Access Points ein mit dem sich der SP-Adapter verbinden soll.

HUAAdmin Version 5.1.1605.1201 Verbunden mit: SPA-02902040241

Konfiguration **Bedienung**

Wlan

WLAN Betriebsmodus: 0

Belegten Kanal bevorzugen: 0

Energiesparmodus des WLAN-Moduls aktivieren: 0

SSID Überprüfung: 0

Accesspoint Kanal: 7

Accesspoint Ländercode: DE

Unterstützter IEEE 802.11 Modus: bg

Roaming-Dynamik: light

Datenrate: 11M auto

Alternativer WLAN Geräteiname: SPA-\${INFO.CASE_NUMBER}

WLAN Client 0

Profil 0: Aktivieren

DHCP Adresszuweisung verwenden: no

IP-Adresse: 192.168.179.21

Netzwerkmaske: 255.255.255.0

Gateway-Adresse: 192.168.179.1

Verschlüsselungsmethode: WPA-PSK

SSID: AP-IT-Test

WPA Pre-Shared Key: geheim

EAP Zertifikat: !

EAP Nutzernamen: !

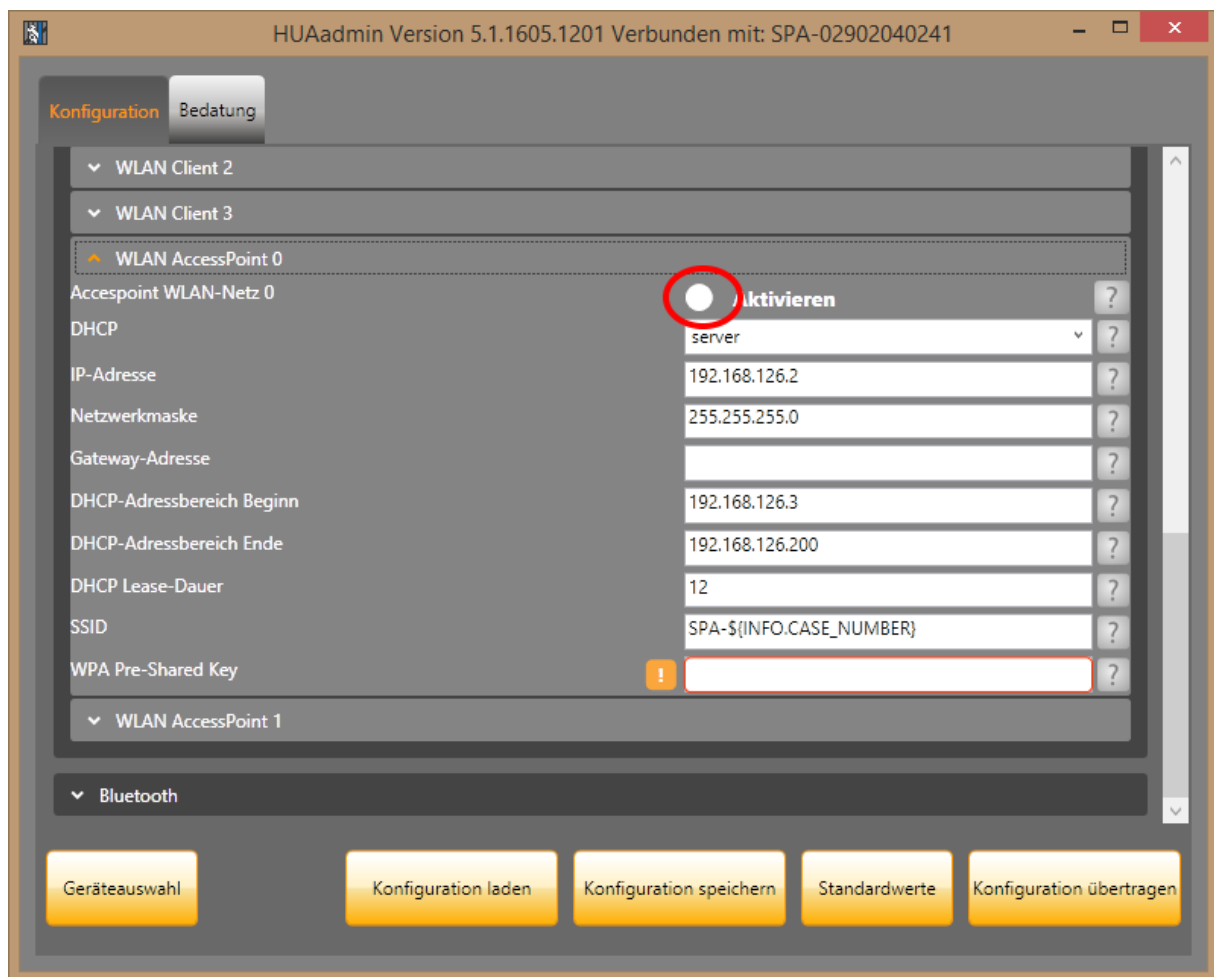
EAP Passwort: !

EAP Nutzer-Schlüsselpaar: !

EAP Schlüsselpasswort: !

Geräteauswahl Konfiguration laden Konfiguration speichern Standardwerte Konfiguration übertragen

Kontrollieren Sie bitte, dass der WLAN Access Point-Modus abgeschaltet ist:



Danach kann die Einstellung über die Schaltfläche 'Konfiguration übertragen' auf den SP-Adapter übertragen werden.

Nach einem Neustart verbindet sich der SP-Adapter mit Ihrem Access Point.

Sie sollten nun, korrektes Routing vorausgesetzt, den SP-Adapter vom Terminalserver aus anpingen können.

Eintragen der IP-Adresse des SP-Adapters

Falls das Netzwerk zwischen dem Terminalserver und dem SP-Adapter keine Broadcasts zulässt, muss die IP-Adresse des SP-Adapters fest hinterlegt werden.

Die Adresse des SP-Adapters muss in der HuAdapter.ini (im Verzeichnis AUEKPlus\FSD.SP21\SharedData) im Abschnitt [HUADAPTER] mit dem Parameter DeviceBroadcastTargets konfiguriert werden. Hier müssen die IPv4-Adressen der Geräte mit Semikolon getrennt angegeben werden. Beispiel:

```
[HUADAPTER]
DeviceBroadcastTargets=192.168.29.5;192.168.29.6
```

Die Geräte werden dann gezielt per UDP-Unicast angesprochen und sollten dann im Verbindungszentrum angezeigt werden, wenn sie unter der angegebenen Adresse gefunden werden können.

Die Funktion setzt voraus, dass UDP-Pakete zwischen der FSD.HU21 und dem HU-Adapter gesendet und empfangen werden können, dazu sind ggf. Anpassungen an der Firewall des Bediengeräts oder den beteiligten Netzwerkkomponenten nötig.

Die Erreichbarkeit über "Ping" ist kein hinreichendes Indiz für das Funktionieren der Verbindung, da es sich hierbei um ein anderes Protokoll (ICMP) handelt.

Firewall

Falls sich eine Firewall zwischen dem Terminalserver und dem SP-Adapter befindet, so müssen dort die folgenden Ports für die Kommunikation zu dem SP-Adapter freigegeben werden:

Port	Protokoll	Beschreibung
22	TCP	SSH-Tunnel für Prüfsequenzen
5118	TCP	Gerätemanagement
5118	UDP	Broadcast-Target zum Auffinden der SP-Adapter
5340	TCP	Fahrzeugdaten-Update
5341	TCP	Firmware-Update
5490	TCP	Hardware-Steuerung

Überprüfen der Installation

Starten Sie AÜK Plus und geben Sie folgendes Demofahrzeug in der Maske SP-Daten ein:

- Erstzulassung: 02/09
- Die 3 Felder des KBA-Schlüssels als: N3BC / 1313 / BTO (Achtung Buchstabe O nicht die Zahl 0)
- Die VIN (Fahrzeug Ident-Nr.): WDB9340621L400014

Sicherheitsprüfung (neu)

Fahrzeug & Prüfungsdaten

Kennzeichen: TEST1

FIN / Prüfziffer: WDB9634031116212 / 4

Erstzulassung: 11/2006

Art (Feld J und 4): N3BC

Fahrzeugart: Fz.z.Gü.bef. > 12 t Sattelzugmaschine

HSN (Feld 2.1): 1313

Fahrzeughersteller: Daimler (D)

TSN (Feld 2.2): BTO00000

Fahrzeug Typ/Var./Vers.: ACTROS,ANTOS,AROCS (963-4-A)

Fahrzeug-Typ (SP):

letzte HU:

zul. Gesamtmasse (kg):

km-Stand:

Prüfungsdaten

Prüfdatum: Zeit:

Prüfungsart:

Mängel:

die o.g. Mängel wurden:

Ergebnis:

Ablauf der Frist für die nächste SP:

Siegel verklebt: ☐ Ja ☐ Nein

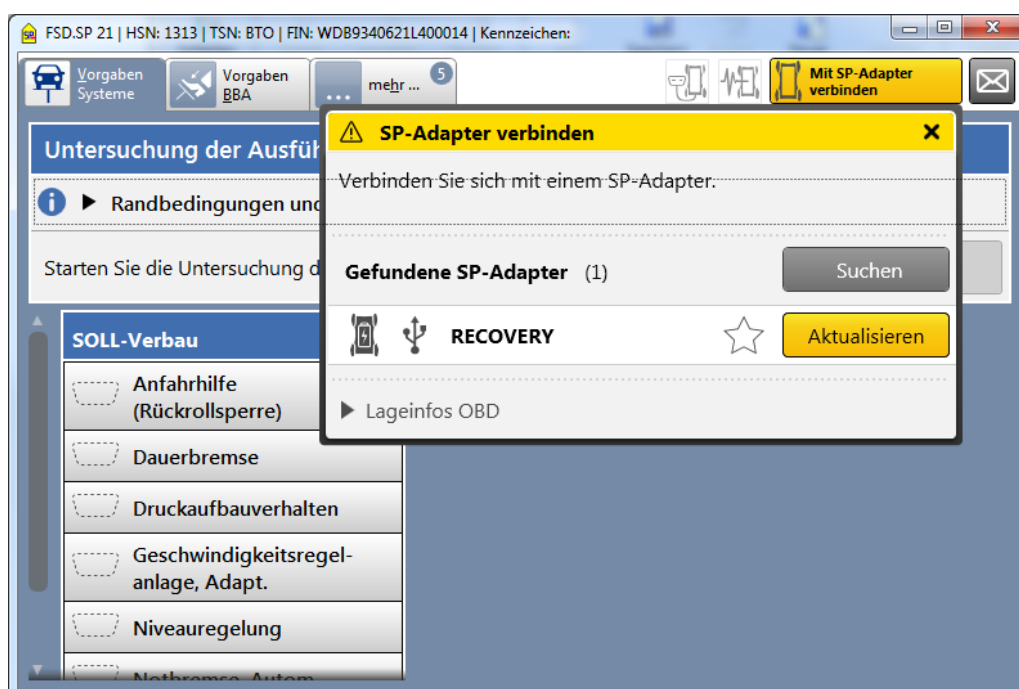
Fachkraft:

verantwortliche Person:

FSD Vorgaben-Prüfung starten

pl

Wählen Sie nun die Schaltfläche 'Vorgaben' und der SP-Adapter sollte mit dem WLAN Symbol erscheinen.



Datenupdate SP-Adapter

Je Quartal stellt die FSD eine neue Programmversion zur Verfügung. Nach jedem Programmupdate auf dem Rechner muss auch der Datenstand des SP-Adapters auf die aktuelle Version gebracht werden.

Bei der hier beschriebenen Ansteuerung des SP-Adapters funktioniert das Datenupdate über USB aus dieser Installation nicht mehr. Um das Datenupdate durchzuführen, gibt es drei Möglichkeiten, die wir nachfolgend beschreiben.

Datenupdate mit vorhandener Installation über USB

Der SP-Adapter kann über das USB-Kabel

- direkt am Server oder
- über einen Client, welcher AÜK Plus und die Vorgaben der FSD lokal startet

angeschlossen und aktualisiert werden.

Datenupdate mit vorhandener Installation über WLAN

Ist die WLAN-Verbindung vom SP-Adapter zum Terminalserver stabil und mit geringer Latenz, kann ein Update über die bestehende WLAN-Verbindung erfolgen. Beachten Sie bitte, dass bei dieser Updatemethode die Gefahr eines unvollständigen Updates höher ist.

Das Update über WLAN muss in der vorhandenen Datei AUEKPlus\FSD.SP21\SharedData\HuAdapter.ini über den Eintrag

WirelessUpdate=true

in der Rubrik [HUADAPTER] freigeschaltet werden.